

齿形毛簇前，与内线成角形相聚；横脉纹不清晰，由2个褐色圆点组成。后翅暗褐色。

雄性外生殖器：第8腹板端缘中部“V”形浅凹；爪形突十分狭长，端部分叶呈岔形，其上具毛；颚形突细长，末端具小钩；背兜大；抱器瓣狭长，边缘近似平行，基部有1具毛小瘤，抱器背内褶，近端部内褶上有1枚指突，内褶末端向两侧呈角状突出；阳茎约与抱器瓣同长，基部较细，中部较粗，端部呈双刺状；阳茎端基环发达，长方形；囊形突很短。

雌性外生殖器：后表皮突比前表皮突长1/3；前阴片半环状，表面褶皱不平；囊导管相对短宽，基部轻度骨化；囊体较大；囊突很窄，“V”形。

观察标本：浙江杭州1♀，1972.VII.19；福建三港2♂♂1♀，1979.VIII.13，1980.IX.28，1981.V.27；江西大港1♂，1974.V.27；海南尖峰岭2♀♀，1982.X.8，1983.IV.14。

分布：浙江（杭州、温州、莫干山）、福建（武夷山）、江西（大港）、海南（尖峰岭）；越南。

(422) 斑异齿舟蛾 *Hexafrenum maculifer* Matsumura, 1925 (图 436, 437)

Hexafrenum maculifer Matsumura, 1925, *Zool. Mag. Tokyo* 37: 400.

Hexafrenum basipuncta Matsumura, 1929, *Ins. Matsum.* 4: 43.

Allodonta (Hexafrenum) leucodera yamamotoi Nakamura, 1978, *Tinea* 10: 214.

翅展♂43~46 mm。下唇须、额和触角基部毛簇暗红褐色；头顶和颈板黄白色，颈板后缘黑褐色。胸部背面暗红褐色，翅基片基部有点灰白色。腹部背面灰褐色。前翅暗黄褐色，基部有1白点；顶角斑狭长，从翅顶到前缘端部1/3，黄白色，其内脉间具暗褐色纵纹；中室下从基部到外缘近中央的整个后缘区稍带黄白色；横脉到外缘暗红褐色似呈1条宽纵带；内、外线不清晰暗红褐色，内线双股波浪形，中央断裂，外线锯齿形，后半段较可见；横脉纹暗红褐色。后翅赭褐色。

雄性外生殖器：第8腹板窄，端缘中部“U”形深凹，凹边在端缘上有1小齿；爪形突狭长，端部分叶呈岔形，其上具毛；颚形突细长，末端具小钩；背兜大；抱器瓣狭长，边缘近似平行，基部有1具毛小瘤，抱器背内褶，近端部内褶较长，呈宽长方形，近基部内褶脊形光滑或有小齿；阳茎约与抱器瓣同长，基部较细，中部较粗，末端尖喙形，在喙形突的背面中央有1枚小齿突；阳茎端基环发达，端缘弧形；囊形突很短。

雌性外生殖器：后表皮突比前表皮突长1/3；前阴片“W”状，表面褶皱不平；囊导管短宽，基部轻度骨化；囊体较大；囊突很窄，浅“V”形。

分布：浙江（天目山）、福建（挂墩、武夷山）、云南（潞西、昌宁、漾濞）；越南。本种有3个亚种，我国均有分布。

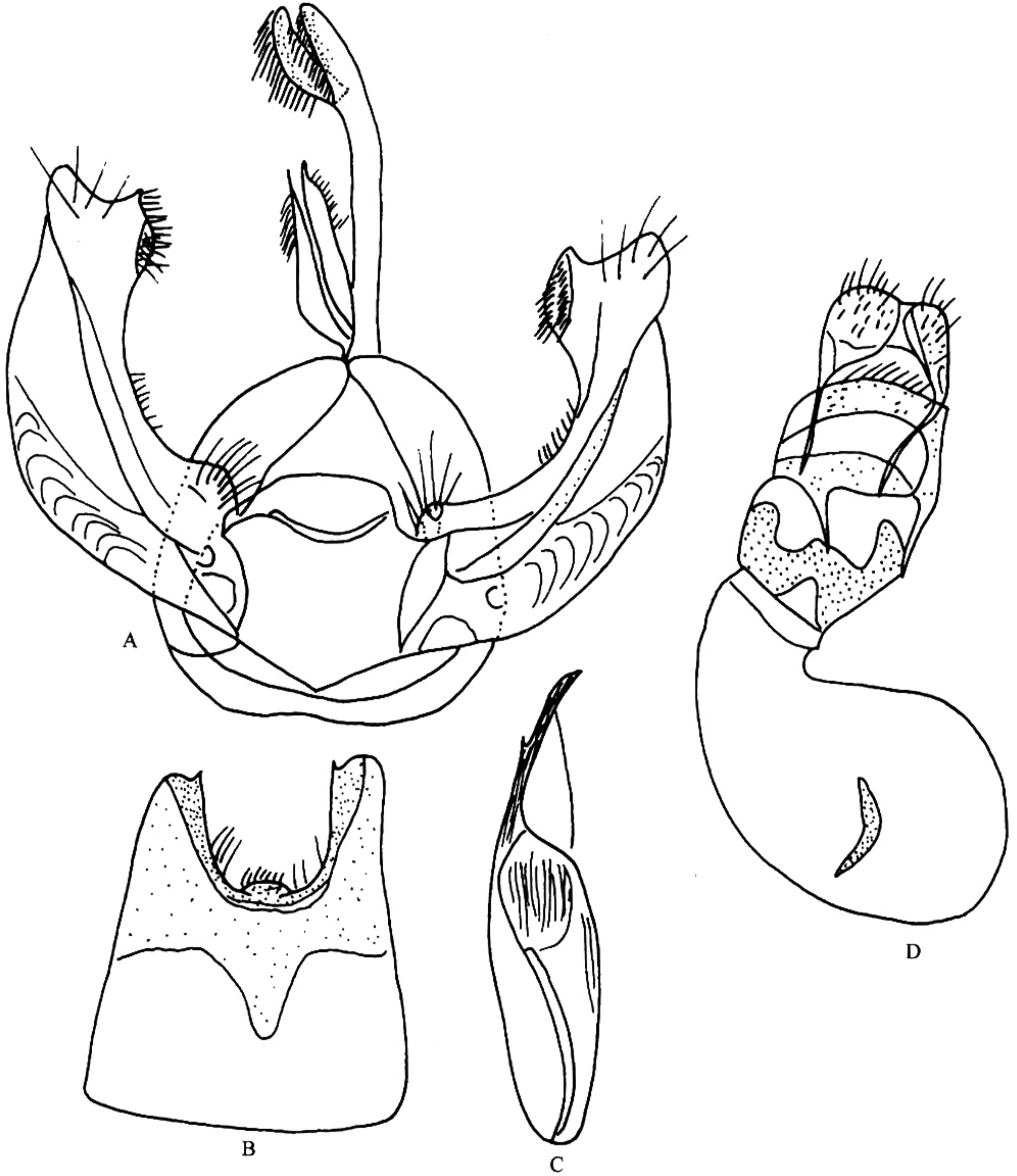


图 436 斑异齿舟蛾 *Hexafrenum maculifer* Matsumura
 A. 雄性外生殖器 (浙闽亚种 *ssp. longinae*); B. 第 8 腹板; C. 阴茎;
 D. 雌性外生殖器 (指名亚种 *ssp. maculifer*)

(a) 斑异齿舟蛾指名亚种 *Hexafrenum maculifer maculifer* Matsumura, 1925

Hexafrenum maculifer Matsumura, 1925, *Zool. Mag. Tokyo* 37: 400.

Hexafrenum maculifer maculifer Matsumura: Schintlmeister, 1992: 159.

体型较大。雄性外生殖器的抱器瓣基部光滑 (图 436)。